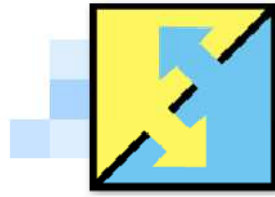


Transferts avec TI Connect



TI Connect Software Information

www.ti-bank.fr

TI Connect est un logiciel permettant d'assurer les échanges entre votre ordinateur et votre calculatrice par l'intermédiaire d'un câble (USB ou câble noir).

Il se trouve sur le CD TI Ressource fourni avec la calculatrice ou est téléchargeable ici :

<http://ti.bank.free.fr/index.php?mod=archives&ac=voir&id=439>

Exécutez-le pour installer TI-Connect.

Ne branchez pas le câble USB avant d'avoir installé TI-Connect et les drivers associés.

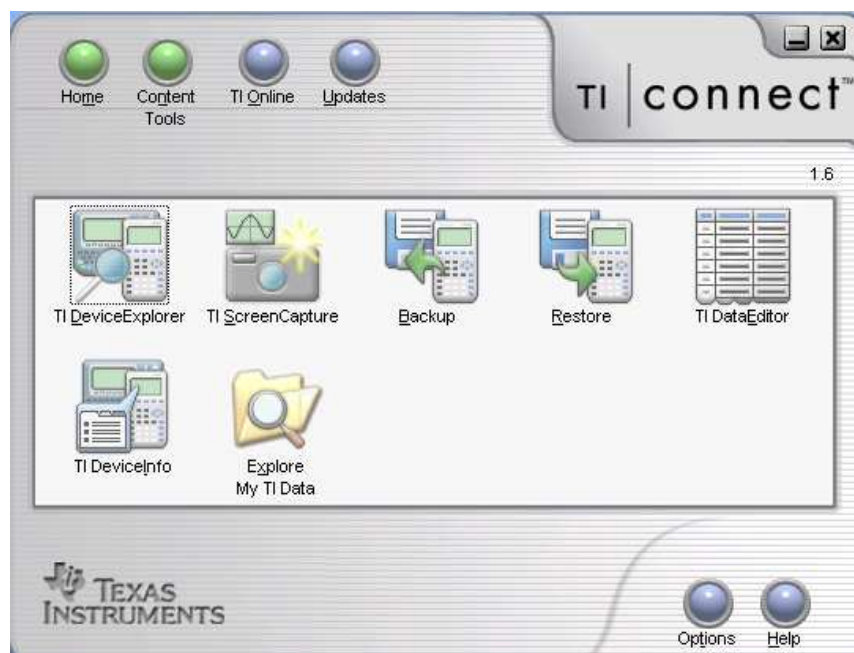
Répondez oui aux questions posées même si Windows vous dit que les pilotes ne sont pas signés numériquement.

Si vous utilisez un câble USB, vérifiez si les pilotes/drivers USB sont bien installés :

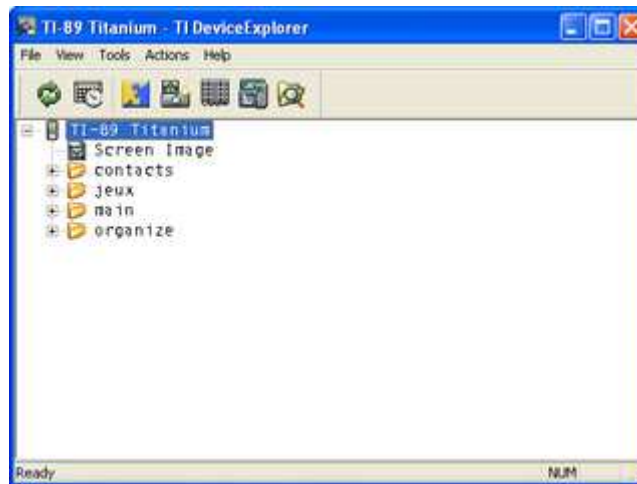
<http://tibank.forumactif.com/viewtopic.forum?t=734>

Ensuite, après avoir lancé TIConnect, une fenêtre apparaît avec une série d'icônes :

- TI Device Explorer : explore le contenu de la calculatrice
- TI Screen Capture : permet de faire une capture d'écran de la calculatrice
- Backup : sauvegarde tout le contenu de la machine sur le PC
- Restore : envoie sur votre TI une sauvegarde sur PC
- TI-Data Editor : tableur
- TI Device Info : donne les informations de votre machine (version d'OS, etc...)
- **Explore my TI Data** : ouvre l'explorateur Windows



Pour effectuer un transfert de programmes sur la TI, cliquez sur TI Device Explorer. Une fenêtre affiche alors le contenu de la calculatrice (dossiers et programmes contenus dans le menu VAR LINK de la TI).



Allez ensuite chercher sur votre ordinateur les programmes à transférer sur votre calculatrice (fichiers .89* pour les TI-89, .83* pour les TI-83, .84* pour les TI-84, .82* pour les TI-82 etc...). Glissez les programmes dans la fenêtre TI Device Explorer dans le dossier de votre calculatrice que vous voulez.

Une fenêtre apparaît :
Choisissez votre câble :



Le transfert s'effectue.

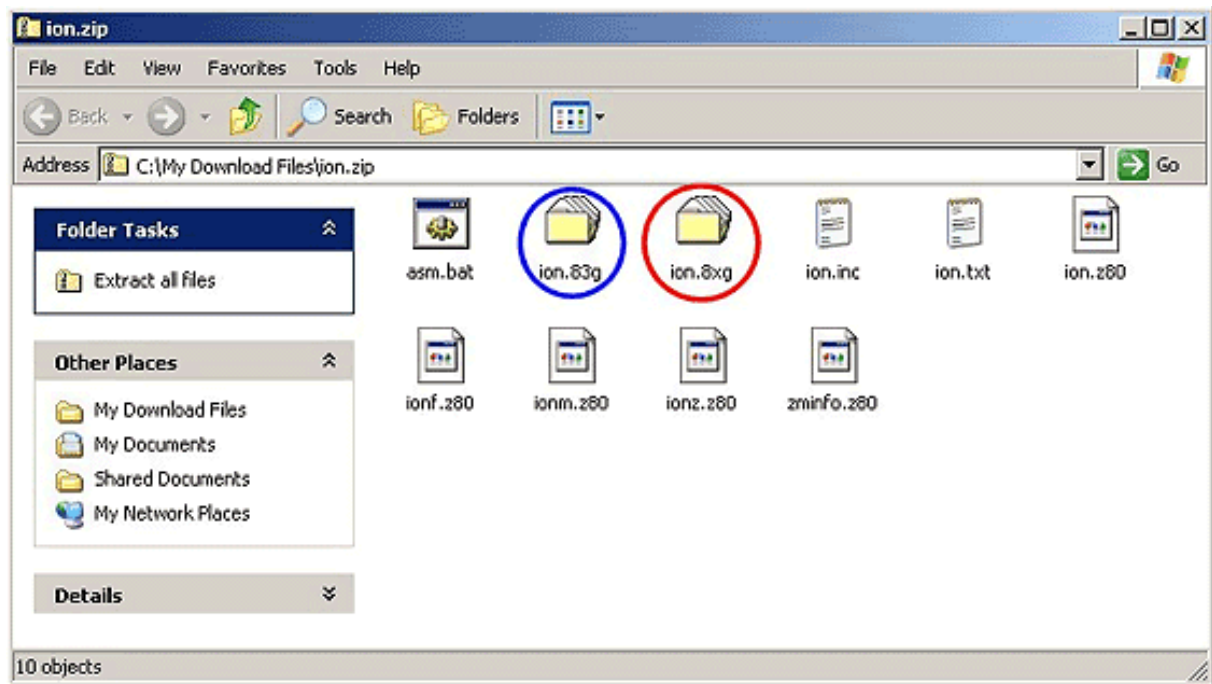


Les fichiers sont maintenant dans votre calculatrice.

Pour transférer un programme de sa TI vers son PC, le glisser-déposer s'effectue juste dans le sens opposé.

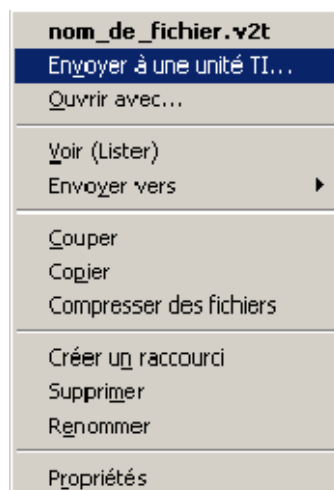
Les fichiers transférables à votre calculatrice sont du type:

- *.89* si vous avez une TI-89
- *.92* si vous avez une TI-92
- *.9x* si vous avez une TI-92+ (pour la plupart identiques aux fichiers pour voyage 200)
- *.v2* si vous avez une TI-Voyage 200
- *.83* si vous avez une TI-83
- *.8x* si vous avez une TI-84
- *.82* si vous avez une TI-82



Vous pouvez également envoyer un fichier à votre TI sans lancer directement TI Connect.

Pour cela, faites click droit sur le fichier et "envoyer à l'unité TI".



Votre TI n'est pas détectée :

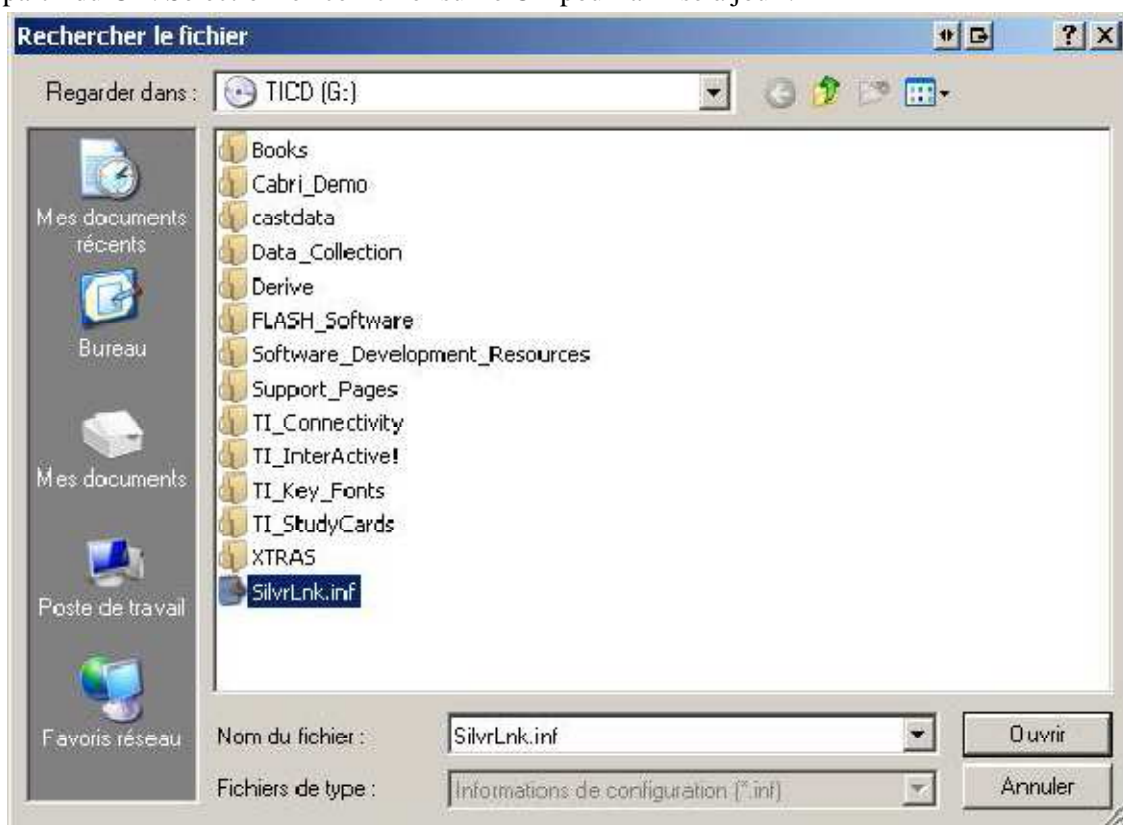
Suivez ces étapes dans l'ordre :

- 1) Est-ce que vous êtes bien sur l'écran HOME (écran principal de calcul) quand vous branchez votre TI ?
- 2) Est-ce que votre câble apparaît bien comme installé dans le gestionnaire de périphériques de votre ordinateur ?

Allez dans Gestionnaire de périphériques (Démarrer>Click droit sur Poste de travail>Propriétés. Allez dans l'onglet Matériel>Gestionnaire de périphériques. Sélectionnez "Contrôleurs de bus USB". Est-ce que le câble TI apparaît ?

NON > C'est que vous n'avez pas correctement installé TI Connect. Reprocédez à son installation et redémarrant bien votre ordinateur lorsque c'est demandé et en ne branchant pas le câble avant qu'on vous le demande.

OUI > faites click droit sur la ligne correspondante au câble TI. Faites mettre à jour le pilote à partir du CD. Sélectionnez ce fichier sur le CD pour la mise à jour :



Vous ne possédez pas le CD ? Vous pouvez alors télécharger le driver ici :

<http://ti.bank.free.fr/index.php?mod=archives&ac=voir&id=280>

- 3) **Votre câble TI n'apparaît toujours pas dans le gestionnaire de périphérique ?**

Avec TI Connect bien installé, lorsque vous branchez le câble TI relié à votre calculatrice, Windows doit automatiquement détecter le câble et le reconnaître comme « TI graph Link USB » pour les 89/92+ et V200 avec le bruit « ding dong » au branchement. Pour les TI-89 Titanium connectée en USB-mini USB, cela doit être encore plus direct et simple.

Si vous n'entendez pas le bruit de détection (ding dong) ou que Windows ne détecte rien, redémarrez votre ordinateur en débranchant bien votre TI. Puis retentez. Si ça ne détecte toujours rien, dans l'ordre, vérifiez que vos pare-feux et antivirus ne bloquent pas la détection (désactivez-les pour le transfert), mettez à jour les drivers de vos ports USB en allant sur le site du constructeur de votre carte mère pour les télécharger.

4) Votre câble TI apparaît bien dans le gestionnaire de périphérique mais votre TI n'est toujours pas détectée avec TI Connect ?

Faites un reset complet de votre TI en suivant cette procédure : "enlevez une pile et remettez-la en appuyant en même temps sur les touches (-) (opposé) et) (parenthèse fermée)." Vous perdrez tous vos programmes et votre TI se mettra en anglais. Avec un reset, votre TI doit normalement être maintenant détectée. Vous pourrez alors renvoyer la langue française si vous le souhaitez (voir la FAQ du kit d'aide aux débutants pour savoir comment faire).

5) Malgré un reset, un bon affichage du câble dans le gestionnaire de périphérique et toutes les vérifications et mises à jour décrites précédemment votre TI n'est toujours pas détectée ?

Votre port de connexion est peut être défectueux. Soufflez dessus pour le nettoyer ou/et bougez-le un peu en cas d'un éventuel faux-contact.

Il peut également s'agir d'une sous-alimentation de vos ports USB. Débranchez tous vos périphériques tels que imprimante, webcam, etc... et retestez le ransfert.

6) Toujours aucune détection ?

Lisez l'aide officielle de TI Connect ci-dessous.

Si vous n'arrivez toujours à rien avec TI-Connect, il y a des alternatives comme utiliser un autre logiciel de transfert : TI-LP (faites une recherche Google pour le télécharger).

Pour transférer l'OS sur la TI :

Il faut installer et utiliser le programme TI OS Downloader livré avec TI Connect.

Pour dézipper :

Ouvrez le fichier ZIP, copier les fichiers TI et collez-les dans un dossier.

Vous pouvez regarder une vidéo de présentation de TI Connect également :

<http://www.ti-bank.fr/index.php?mod=archives&ac=voir&id=160>

DOC officielle de TI-Connect :

Fichier Lisezmoi TI Connect™ 1.6

I) Problèmes connus :

Installation

Si vous devez installer une version antérieure de TI Connect™ à la place de TI Connect™ 1.6, il vous faut, dans ce cas, procéder préalablement à la désinstallation manuelle de TI Connect™ 1.6. Consultez la rubrique d'aide intitulée “ Désinstallation du programme TI Connect™. ”

Si vous rencontrez des problèmes d'utilisation avec TI Connect™ après avoir installé TI Connect™ et TI InterActive!™, réinstallez TI Connect™.

TI DeviceExplorer

Si le nom de fichier d'une variable d'application (AppVar) ou d'un type de données tiers que vous transférez sur une unité commence par un chiffre, et qu'un fichier de même nom existe déjà sur l'unité connectée, TI DeviceExplorer ne vous invitera pas à confirmer le remplacement de ce dernier, et procédera simplement à son écrasement.

TI ScreenCapture

Lors de la capture d'écrans de l'unité, une erreur peut survenir si les ressources disponibles sur l'unité sont insuffisantes pour permettre l'exécution de l'opération demandée. Cela peut se produire, par exemple, en cas de calcul ou d'exécution de fonctions traités simultanément pendant la capture d'écran.

Câbles

Si vous connectez le câble USB PC ou le câble USB Silver Edition avant d'installer TI Connect™, Windows® risque d'assigner un pilote inapproprié au câble. Pour résoudre ce problème, consultez la rubrique d'aide intitulée “ Réinstallation du pilote USB. ”

Si vous utilisez le câble USB PC ou le câble USB Silver Edition , il vous faudra peut-être ajouter votre matériel via le menu de configuration de votre système. Avec les systèmes d'exploitation intégrant la fonction " Plug-and-play ", il suffit de connecter le câble USB PC ou le câble USB Silver Edition après avoir installé TI Connect™. Le système recherche alors automatiquement le pilote approprié. Avec les systèmes d'exploitation dépourvus de la fonction " Plug-and-play ", il est nécessaire de configurer manuellement le système. Dans ce cas, cliquez sur Settings > Control Panel > Add Hardware.

Utilisateurs Windows® 2000 : lorsque vous utilisez un câble de liaison noir ou gris, il peut arriver que l'unité TI connectée ne réponde pas correctement à la saisie de données par l'utilisateur. De même, la fonction d'arrêt automatique (ADP - Automatic Power Down™) peut ne pas fonctionner correctement, ce qui contribue à une diminution rapide du niveau de charge des piles. Ce problème est directement lié à l'équipement matériel et logiciel de port de certains ordinateurs. Vous n'aurez pas ce problème si vous utilisez le câble USB PC ou le câble USB Silver Edition.

Utilisateurs Windows® 2000 : les transferts de fichiers peuvent échouer si vous utilisez le câble de liaison noir pour connecter la TI-92 à un ordinateur. Cela ne pose aucun problème avec la TI-92 Plus, la Voyage™ 200 ou la TI-92 dans la mesure où ces unités sont équipées du module de RAM mis à jour.

Sur certains ordinateurs, lorsqu'une unité TI est connectée via un câble de liaison noir, le curseur affiché sur l'unité ne clignote pas et la fonction d'arrêt automatique de l'unité en cas de périodes d'inactivité est inopérante. Cependant, il est toujours possible d'utiliser l'unité avec TI Connect™.

Calculatrices graphiques TI-89, TI-92 et Voyage™ 200

Si certaines polices TI-89, TI-92, TI-92 Plus ou Voyage™ 200, telles que le caractère grec alpha, ne s'affichent pas correctement dans TI Connect™ (et sont parfois remplacées par des carrés vides), vous devez réinstaller les polices TI-92 sur votre ordinateur.

Lors du transfert de fichiers sur les unités TI-92, TI-92 Plus et Voyage™ 200, sachez qu'il est possible d'écraser un fichier en cours d'exécution. Aussi, assurez-vous d'avoir fermé toutes les Apps et fichiers avant de procéder au transfert d'un fichier sur une unité.

Actuellement, TI Connect™ prend uniquement en charge les rapports de laboratoire sous forme de fichiers texte standard sur l'unité, dotés de l'extension de fichier .xxT.

Sur certains ordinateurs, lorsqu'une unité TI est connectée via un câble de liaison noir, le curseur affiché sur l'unité ne clignote pas et la fonction d'arrêt automatique de l'unité en cas de périodes d'inactivité est inopérante. Cependant, il est toujours possible d'utiliser l'unité avec TI Connect™.

Utilisateurs Windows® 2000 : les transferts de fichiers peuvent échouer si vous utilisez le câble de liaison noir pour connecter la TI-92 à un ordinateur. Cela ne pose aucun problème avec la TI-92 Plus, la Voyage™ 200 ou la TI-92 dans la mesure où ces unités sont équipées du module de RAM mis à jour.

TI Connect™ ne permet pas de transférer des applications Flash sur une TI-89 ou une TI-92 Plus qui utilise la version 2.04 ou antérieure du système d'exploitation. Dans des circonstances très rares, ce problème peut empêcher toute utilisation de l'unité.

Avec certains systèmes d'exploitation, TI Connect™ ne parvient pas à déterminer la disponibilité, sur le site TI Online Store, de versions plus récentes pour les applications Flash installées. Les systèmes d'exploitation concernés sont les suivants : TI-89 : 2.05 et antérieur, TI-92 Plus : 2.05 et antérieur. Si vous mettez à jour le système d'exploitation de votre unité vers la version la plus récente, la fonction Updates de TI Connect™ pourra vous informer de la disponibilité de mises à jour pour les applications Flash dont vous disposez.

Calculatrices TI-73, TI-83 et TI-84

Sur certains ordinateurs, lorsqu'une unité TI est connectée via un câble de liaison noir, le curseur affiché sur l'unité ne clignote pas et la fonction d'arrêt automatique de l'unité en cas de périodes d'inactivité est inopérante. Cependant, il est toujours possible d'utiliser l'unité avec TI Connect™.

TI Connect™ ne permet pas de transférer des applications Flash sur une TI-83 Plus ou une TI-83 Plus Silver Edition qui utilise la version 1.13 ou antérieure du système d'exploitation. Dans des circonstances très rares, ce problème peut empêcher toute utilisation de l'unité.

Avec certains systèmes d'exploitation, TI Connect™ ne parvient pas à déterminer la disponibilité, sur le site TI Online Store, de versions plus récentes pour les applications Flash installées. Les systèmes d'exploitation concernés sont les suivants : TI-73 : 1.5 et antérieur, TI-83 Plus : 1.13 et antérieur TI-83 Plus Silver Edition : 1.13 et antérieur. Si vous mettez à jour le système d'exploitation de votre unité vers la version la plus récente, la fonction Updates de TI Connect™ vous informera par la suite de la disponibilité des mises à jour pour les applications Flash dont vous disposez.

Pare-feu

Les pare-feu peuvent occasionner des interférences avec le logiciel TI Connect™. Il arrive que leur utilisation soit à l'origine de l'incapacité de TI Connect™ à reconnaître les unités connectées et, dans certains cas, de l'impossibilité d'utilisation totale de TI Connect™.

Certains produits assurant une protection pare-feu contre les intrusions via Internet peuvent afficher un message d'avertissement indiquant que le programme TI Connect™ tente de se connecter à Internet, enregistrer vos activités sur Internet ou transmettre un rapport d'activité à TI Connect™. Cela survient notamment lorsque TI Connect™ recherche automatiquement sur le site TI Online Store des mises à jour du système d'exploitation ou d'applications Flash. TI Connect™ n'utilise pas de cookies ni aucun autre moyen d'aucune sorte visant à effectuer le suivi de vos activités, que ce soit localement sur votre ordinateur ou sur Internet.

II) Configuration système requise

Pour installer et exécuter TI Connect™, vous devez disposer des éléments suivants :

- Système d'exploitation PC : Microsoft® Windows® 98, ME, 2000 ou XP
- Espace disponible sur le disque dur : 50 Mo d'espace disque disponible sur le disque dur (32Mo requis pour l'installation)
- Navigateur Web : Microsoft Internet Explorer 5.5 ou supérieur (pour les fonctions utilisant votre connexion Internet existante)
- Câble de connexion TI : câble USB PC, câble USB Silver Edition, câble de liaison noir ou gris
- Calculatrices graphiques TI : TI-73, TI-83, TI-83 Plus, TI-83 Plus Silver Edition, TI-84 Plus, TI-84 Plus Silver Edition, TI-86, TI-89, TI-89 Titanium, TI-92, TI-92 Plus ou Voyage™ 200
- La version du système d'exploitation installé sur ces unités doit être la plus récente. Pour mettre à jour le système d'exploitation de votre unité, utilisez la fonction Updates accessible à partir de l'écran Home de TI Connect™ ou TI OS Downloader, accessible à partir de TI DeviceExplorer.

Droits d'accès : les utilisateurs Windows® 2000 ou XP doivent disposer des droits Administrateur pour pouvoir installer le programme TI Connect™.

Propriétés d'affichage : paramètre Couleurs réglé sur au moins 16 bits. La fonction graphique de TI Connect™ a été optimisée pour permettre l'utilisation d'une profondeur d'échantillonnage d'au moins 16 bits. Vous pouvez régler la valeur de ce paramètre via l'onglet Settings de votre fenêtre Display Properties.

Remarque : Si vous n'avez pas installé la mise à jour de Microsoft .NET Framework, vous ne pouvez pas installer les utilitaires Content. Pour installer Microsoft .NET, procédez à son téléchargement à partir du site de Microsoft :

Une fois l'ordinateur connecté à Internet, cliquez sur Start > Windows Update.

Votre navigateur Web affiche alors la page du site Web Windows Update.

Recherchez d'éventuelles mises à jour disponibles.

Sélectionnez Microsoft .NET Framework.

Téléchargez et installez la mise à jour de .NET Framework.

Ultime remarques :

Les utilisateurs Windows 2000 ou Windows XP, doivent disposer des droits Administrateur pour pouvoir installer le programme TI Connect™.

La version du système d'exploitation (OS) installé sur les unités TI doit être la plus récente.

Le programme d'installation de TI Connect™ 1.6 comprend la version 1.60 du système d'exploitation pour la TI-73, la version 1.16 du système d'exploitation pour la TI-83 Plus et la TI-83 Plus Silver Edition, la version 2.21 du système d'exploitation pour la TI-84 Plus et la TI-84 Plus Silver Edition, la version 3.00 du système d'exploitation pour la TI-89 Titanium et la version 2.09 du système d'exploitation pour la TI-89, la TI-92 Plus et la Voyage™ 200.

Pour mettre à jour le système d'exploitation de votre unité, utilisez la fonction Updates accessible à partir de l'écran Home de TI Connect™ ou TI OS Downloader, accessible à partir de TI DeviceExplorer.

Fichier Lisezmoi TI Connect™ 1.6 1er novembre, 2004 © 2004 Texas Instruments